



**Общество с ограниченной ответственностью  
"Северо-Западный экспертно-правовой центр"  
(ООО "СЗЭПЦ")**



ИНН 7842400845 КПП 784201001 ОГРН 1087847029808 РЕГ.№ ФСС 7804066029 РЕГ.№ ПФ 088-027-102447  
ОКВЭД: 74.11; 73.10; 73.20; 74.12; 74.13; 74.14; 74.20.41; 74.30; 74.30.1; 74.30.2; 74.30.3; 80.30.1; 80.30.2; 80.30.3; 80.41

**ЗАКЛЮЧЕНИЕ ЭКСПЕРТА**

26 ноября 2013 года

№ СЭ-001560-СЗЭ-2-2013

Санкт-Петербург

**СПРАВОЧНАЯ ИНФОРМАЦИЯ:**

**Материалы поступили в экспертное учреждение:** 28.10.2013 г.

**Подписка эксперта отобрана:** 29.10.2013 г.

**Экспертиза начата:** 30.10.2013 г.

**Экспертиза окончена:** 26.11.2013 г.

**Заключение составлено:** 26.11.2013 г.

**Заключение подписано:** 26.11.2013 г.

Эксперт Общества с ограниченной ответственностью «Северо-Западный экспертно-правовой центр» **xxxxxxxxxxxxxxxxxxxx**, имеющий высшее техническое образование, квалификацию инженер по специальности «Автомобили, автомобильное хозяйство», эксперт по анализу дорожно-транспортных происшествий (Диплом о профессиональной переподготовке ПП № 820840), сертификат о прохождении обучения по курсу «Реконструкция и анализ дорожно-транспортных происшествий» (регистрационный номер 0310), стаж экспертной работы 8 лет;

на основании определения от 17.07.2013г. **xxxxxxxxxxxxxxxxxxxx** районного суда Санкт-Петербурга по делу № 2-6124/2013, произвел судебную экспертизу.

**Вопрос, поставленный перед экспертом:**

1. Имеются ли недостатки выполненных ответчиком ООО «xxxxxxxxxxxxxxxxxxxx» работ в рамках договора страхования № SYS263162333, заключенного между ф.и.о. и ОСАО «xxxxxxxxxxxxxxxxxxxx» 10.06.2011г., по ремонту а/м Peugeot Boxer г.р.з. Т **xxxxxx 98**? Если недостатки имеются, то какие? Имеет ли место неплотное прилегание задних дверей а/м Peugeot Boxer г.р.з. Т **xxxxxx 98** и какова причина их неплотного прилегания?

**Обстоятельства дела** и исходные данные содержатся в определении о назначении судебной экспертизы, материалах гражданского дела .

## НОРМАТИВНЫЕ ДОКУМЕНТЫ И ЛИТЕРАТУРА

1. Свод методических и нормативно-технических документов в области экспертного исследования обстоятельств дорожно-транспортных происшествий. ВНИИСЭ, 1993.
2. В.Д. Балакин. Экспертиза дорожно-транспортных происшествий. Учебное пособие. Омск. СибАДИ, 2005.
3. Судебная автотехническая экспертиза. ВНИИСЭ, 1980.
4. Судебная транспортно-трассологическая экспертиза. ВНИИСЭ. М., 1977.
5. Транспортно-трассологическая экспертиза по делам о дорожно-транспортных происшествиях (диагностические исследования). Методическое пособие для экспертов, следователей и судей. Выпуск 1, 2. ВНИИСЭ. М., 1988.
6. Суворов Ю.Б. Судебная дорожно-транспортная экспертиза. М. Экзамен, 2003.
7. Решение отдельных типовых задач судебной автотехнической экспертизы. ВНИИСЭ. М., 1988.
8. Правила дорожного движения Российской Федерации (в редакции, действовавшей на момент ДТП).

## ИССЛЕДОВАНИЕ

Согласно копиям из материалов проверки 07.10.2011г. в г. Санкт-Петербург у дома 17 по xxxxxxxxxxxx. имело место ДТП с участием а/м Peugeot Вохер г.р.з. Т xxxxxxxxxxxx 98. В результате данного ДТП на а/м Peugeot Вохер г.р.з. Т xxxxxx 98 были образованы повреждения заднего бампера, правой задней двери, заднего правого блок-фонаря, заднего правого крыла, задних правых накладок, возможны скрытые повреждения.

На л.д. 52-56 представлены копии заказ-наряда № СС00061393 от 15.01.2012г., составленного ООО «xxxxxxxxxxxx» по факту выполнения ремонтных работ на а/м Peugeot Вохер г.р.з. Т xxxxx 98 в период с 14.11.2011г. по 15.01.2012г., а также акта выполненных работ и использованных материалов к заказ-наряду № СС00061393 от 15.01.2012г. Анализ представленных документов позволяет констатировать, что в рамках ремонтных воздействий, имевших место в период с 14.11.2011г. по 15.01.2012г., специалистами ООО «xxxxxxx» на а/м Peugeot Вохер г.р.з.

Т xxxxxxxxxxxx 98 были выполнены работы по замене правой задней двери кузова ТС, петель данной правой задней двери, задней правой угловой панели кузова, заднего бампера, правого заднего блок-фонаря.

Совместно с материалами гражданского дела № 2-xxxxxxxxxxx для проведения исследования были представлены:

- заключение специалиста № 133-АТ/12 от 03.12.2012г., составленное ООО «Ассоциация xxxxxxxxxxxx экспертов»;
- компакт-диск с надписью «АТ 3086957», содержащий фотографии в электронном виде повреждений а/м Peugeot Boxer г.р.з. xxxxxxxx, полученных данным ТС в результате ДТП от 07.10.2011г., а также копии документов из выплатного дела ОСАО «xxxxxxxxxxxx» № АТ xxxxxxxxxxxx – 2 шт.

Для решения поставленного вопроса 15.11.2013г. у дома 65 лит. Б по Суворовскому пр. г. Санкт-Петербурга был проведен осмотра а/м Peugeot Boxer г.р.з. xxxxxxxx. Стороны уведомлены о проведении осмотра надлежащим образом. При проведении осмотра проводилось фотографирование данного автомобиля зеркальным цифровым фотоаппаратом Nikon D90 при естественном освещении.

По результатам проведенного осмотра а/м Peugeot Boxer г.р.з. xxxxxxxx можно констатировать следующее:

- головки внутренних болтов крепления нижней петли правой распашной двери имеют локальные соединения посредством сварки с телом петли; с технической точки зрения конструктивно данное болтовое соединение должно являться разборным, соответственно имеющиеся сварные соединения головки болтов с телом петли не соответствуют предусмотренной заводом-изготовителем технологии ремонтных работ на данном ТС;
- на внутренней (расположенной внутри дверного проема) части правой задней угловой накладке кузова имеется локальное нарушение целостности ЛКП, образованное исходя из его характера и локализации в результате контактных взаимодействий данного поврежденного участка с верхней кромкой верхней петли правой задней распашной двери при ее нахождении в закрытом состоянии; наличие данного контактного взаимодействия в процессе эксплуатации ТС с технической точки зрения является не допустимым и, соответственно, указывают на наличие нарушений предусмотренной заводом-изготовителем технологии выполнения работ по ремонту и замене правой задней угловой панели и

правой задней распашной двери с петлями;



- верхняя петля правой задней распашной двери имеет примерно вертикально ориентированный участок без нанесения ЛКП белого цвета, указывающий на некачественно проведенные ремонтные воздействия;



- зазоры между правой и левой задними распашными дверями и прилегающими к их боковым, нижним и верхним частям элементами являются равномерными и допустимыми;

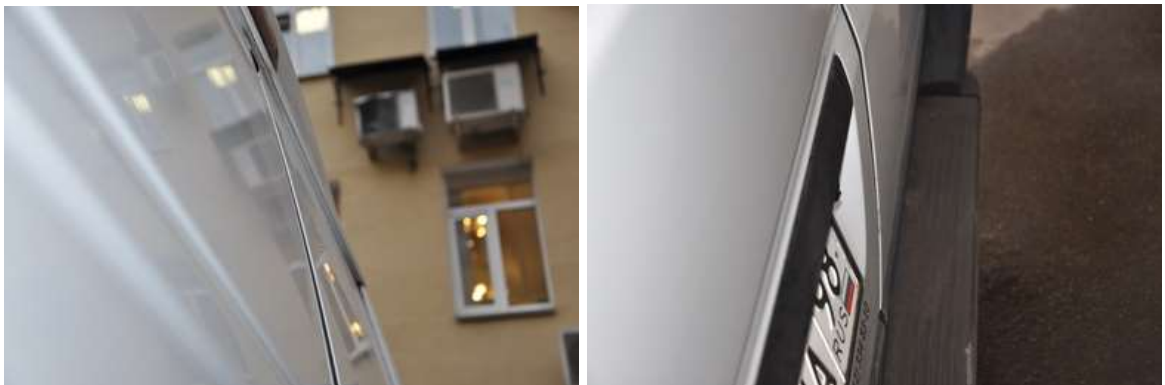




- зазоры в месте расположения правого заднего блок-фонаря являются равномерными и соответствуют зазорам в области расположения левого заднего блок-фонаря;



- между правой и левой задними распашными дверьми в средней части имеется зазор (неплотное прилегание) в продольном направлении (плоскость левой задней распашной двери смещена в тело ТС относительно прилегающей части плоскости правой задней распашной двери); при этом в верхней и нижней частях в области расположения замков дверей данный зазор в продольном направлении (неплотное прилегание) отсутствует;



- на левой задней распашной двери у ее правой кромки на верхней и средней выштамповке имеются следы ремонтных воздействий в виде установки локальных заплаток; также на левой торцевой части элемента в местах установок верхней и нижней петель имеются ремонтные накладки;



- в правой верхней части каркаса левой задней распашной двери имеется складка металла; в средней левой части каркаса левой задней распашной двери имеется обширная складка металла с отслоением слоя ЛКП;



Исходя из конструкции ТС задние распашные двери закрываются последовательно, сначала закрывается левая дверь и фиксируется в верхней и нижней частях замками в проеме, а затем закрывается правая дверь. При проведении осмотра установлено, что при закрытии левой двери верхняя ее часть легко фиксируется в замке, нижняя часть двери при этом в замке не фиксируется (фиксируется плохо), для фиксации нижней части левой двери в замке требуется приложение повышенного физического воздействия к средней по высоте ее части. При закрывании правой двери требуемое усилие является нормальным.

Анализ результатов проведенного осмотра а/м Peugeot Boxer г.р.з. Т хххххххххххх 98 позволяет констатировать следующее:

- на а/м Peugeot Boxer г.р.з. Т хххххххххххх 98 имеются недостатки выполненных в рамках заказ-наряда № № СС00061393 от 15.01.2012г. ремонтных работ, а именно:
  - имеется нарушение взаимного расположения внутренней (расположенной внутри дверного проема) части правой задней угловой панели и верхней петли правой задней распашной двери в области их прилегания друг к другу, приведшее к образованию нарушения целостности слоя ЛКП в зоне контакта;
  - имеется отсутствие нанесения ЛКП на участке нижней петли правой задней распашной двери;
  - головки болтов верхней петли правой задней распашной двери приварены к телу петли, что делает данное соединение в нарушение определенной заводом-изготовителем конструкции неразъемным;
- общее расположение замененной правой задней распашной двери в месте конструктивной установки исходя из равномерных и допустимых зазоров, а также отсутствия повышенных усилий, требуемых при закрывании данной двери с технической точки зрения является корректным и соответствует требованиям завода-изготовителя;

- в месте прилегания правой и левой задних распашных дверей друг к другу в средней по высоте части имеется зазор в продольном направлении (левая дверь смещена внутрь ТС относительно прилегающей части правой двери); при этом в нижней и верхней частях данный зазор отсутствует (двери расположены равномерно), в поперечном направлении зазор между кромками правой и левой дверей является равномерным и допустимым;
- наличие внесенных конструктивных изменений в виде накладок под петлями левой задней распашной двери, нанесенных посредством сварки заплаток на правой ее кромке в области расположения верхней и нижней выштамповок, наличие деформаций (складок) на каркасе данной двери, а также наличие повышенного усилия при закрывании левой задней распашной двери в совокупности с технической точки зрения указывают на наличие изменений в конструкции левой задней распашной двери и месте ее установки относительно предусмотренных заводом изготовителем конструктивных параметров; данное обстоятельство в сочетании с установленным в рамках проведенного осмотра нормальным расположением правой задней распашной двери относительно элементов проема, а также относительно нижней и верхней частей левой задней распашной двери с технической точки зрения указывает на возникновение зазора в продольном направлении между распашными дверьми ТС (неплотного прилегания) по причине несоответствий в фактически имеющих место параметрах конструкции и расположения левой задней распашной двери определенной заводом-изготовителем конструкции ТС; на основании представленных для проведения исследования материалов с технической точки зрения не представляется возможным установить конкретные причины появления фактически имеющих место параметров конструкции и расположения левой задней распашной двери; несоответствий в конструкции и расположении правой задней распашной двери при проведении данного исследования не выявлено.

Таким образом, на а/м Peugeot Boxer г.р.з. Т хххххххх 98 имеется неплотное прилегание правой и левой задних распашных дверей друг к другу в средней по высоте части. Причиной появления данного дефекта исходя из фактического состояния элементов ТС на момент осмотра с технической точки зрения наиболее вероятно являются особенности формы и расположения левой задней распашной двери данного автомобиля. При этом на основании представленных для проведения исследования материалов с технической точки зрения не представляется возможным установить конкретные причины появления фактически имеющих место параметров конструкции и расположения левой задней распашной двери. Несответствий в конструкции и расположении правой задней распашной двери а/м Peugeot Boxer г.р.з.



Т ххххххх 98, способных привести к образованию данного дефекта, при проведении данного исследования не выявлено.

На основании приведенного при заданных исходных данных исследования,

## ВЫВОДЫ

1. На а/м Peugeot Boxer г.р.з. Т ххххххх98 имеются недостатки работ, выполненных ООО «хххххххх» в рамках заказ-наряда № СС00061393 от 15.01.2012г., а именно:

- нарушение взаимного расположения внутренней (расположенной внутри дверного проема) части правой задней угловой панели и верхней петли правой задней распашной двери в области их прилегания друг к другу;
- отсутствие нанесения ЛКП на участке нижней петли правой задней распашной двери;
- головки болтов верхней петли правой задней распашной двери приварены к телу петли.

На а/м Peugeot Boxer г.р.з. Т ххххххх 98 имеется неплотное прилегание правой и левой задних распашных дверей друг к другу в средней по высоте части, **что является конструктивным недостатком. Причиной появления данного недостатка, исходя из фактического состояния элементов ТС на момент осмотра с технической точки зрения, наиболее вероятно являются особенности формы и расположения левой задней распашной двери данного автомобиля.** При этом на основании представленных для проведения исследования материалов с технической точки зрения не представляется возможным установить конкретные причины появления фактически имеющих место параметров конструкции и расположения левой задней распашной двери.

Несоответствий в конструкции и расположении правой задней распашной двери а/м Peugeot Boxer г.р.з. Т хххххххх 98, способных привести к образованию данного дефекта, при проведении данного исследования не выявлено. При этом согласно копии заказ-наряда № СС00061393 от 15.01.2012г. ремонтных работ по левой задней распашной двери в рамках данного обращения не проводилось.

Эксперт

Н.С.А.